

# ***ИНСТРУКЦИЯ ПО УСТАНОВКЕ***

## ***Аннотация***

### ***Общие сведения***

Настоящий документ описывает последовательность установки системного (операционная система, драйверы устройств) и прикладного программного обеспечения (ПО) RUS.ИЛЮБ.00025-02.08 (далее ПО «АСК-РЛС»).

ПО «АСК-РЛС» предназначено для функционирования на компьютере архитектуры IBM-PC/AT, функционирующий под управлением операционной системы семейства Windows.

ПО «АСК-РЛС» предназначено для установки и функционирования на автоматизированном рабочем месте центра АСК-АРМЦ.

### ***Требования к квалификации системного программиста***

Системный программист должен знать архитектуру компьютера IBM-PC/AT.

Системный программист должен изучить эксплуатационную документацию на все комплектующие изделия, входящие в состав компьютера, на который устанавливается программа.

Системный программист должен знать операционные системы семейства Windows и основы их администрирования.

Системный программист должен знать английский (технический) язык.

## **1. НАСТРОЙКА ПРОГРАММЫ**

### **1.1. Настройка BIOS**

1.1.1. Настройте BIOS в соответствии с ЭД на материнскую плату. При этом рекомендуется:

- Отключить Screen Logo;
- Отключить все неиспользуемые устройства (Ir-Port и т.п.) (При использовании подключения по локальной сети необходимо настроить параметры LAN в соответствии с документацией на материнскую плату);
- Настроить USB следующим образом:
  - USB Function Enabled [Max USB Ports]
  - Legacy USB Support [Auto]
  - USB 2.0 Controller [Enabled]

1.1.2. Установите порядок загрузки компьютера в следующем порядке:

- HDD
- CD
- FDD

1.1.3. Установите пароль на вход в BIOS: “rbp” (латинский шрифт, нижний регистр).

## 1.2. Установка операционной системы

1.2.1. Установите операционную систему семейства Windows на диск C:\ в соответствии с эксплуатационной документацией на операционную систему. (Если установка производится с CD диска, то, возможно, потребуется временная корректировка BIOS для загрузки с CD).

1.2.2. При установке операционной системы, HDD должен быть разбит на три логических диска (C:\, D:\, E:\) и отформатирован в стандарте NTFS. Рекомендуемый объем дисков приведен в таблице 3.2.1.

Таблица 3.2.1

Диск	Рекомендуемый объем
C:\	20 Gb
D:\	Общий объем HDD минус объем диска C:\ (20Gb) минус объем диска E:\ (8Gb) - но не менее 20 Gb на одну подключенную РЛС.
E:\	8 Gb

1.2.3. При установке операционной системы необходимо ввести следующие параметры:

- основная раскладка клавиатуры – английская;
- идентификация компьютера:

ACK-PLC-XXXXXX  
SSSSSSS

где XXXXXX – заводской номер АРМ, SSSSSSS – наименование организации Заказчика;

- пароль администратора: “sun” (латинский шрифт, нижний регистр);
- часовой пояс – Гринвич (UTC + 00) без перехода на летнее время;
- в окне «Пользователи компьютера» в поле «Имя вашей учетной записи» ввести символы: «Administrator».

1.2.4. После установки операционной системы необходимо ее настроить следующим образом:

- Выбрать «Панель управления» и установить в поле «Просмотр» «Мелкие значки»;
- Выбрать «Панель управления \ Система \ Дополнительные параметры системы \ Дополнительно \ Быстродействие \ Параметры \ Визуальные эффекты» и установить переключатель в положение «Обеспечить наилучшее быстродействие»;
- Нажать на кнопку «Задать».
- Выбрать «Панель управления \ Персонализация \ Заставка» и в поле «Заставка» установить «нет»;
- Выбрать («Панель управления \ Энергосбережение» и установить режим «Высокая производительность»;

• Настроить схему управления питанием («Панель управления \ Энергосбережение \ Настройка плана электропитания \ Изменить дополнительные параметры питания») следующим образом:

- Выбрать режим «Высокая производительность»;
- «Жесткий диск \ Отключать жесткий диск» - «никогда»;
- «Сон \ Сон после» - «никогда»;
- «Сон \ Гиббернация после» - «никогда»;
- «Кнопки питания и крышка \ Действие кнопки питания» - «Действие не требуется»;
- «Кнопки питания и крышка \ Действие кнопки спящего режима» - «Действие не требуется»;
- «Экран \ Отключать экран через» - «никогда».

1.2.5. После установки операционной системы необходимо отключить следующие компоненты ОС (в типе запуска службы установить значение «Отключено»):

- Брандмауэр («Панель управления \ Администрирование \ Службы \ Брандмауэр Windows»);
- Службу «Автоматическое обновление» («Панель управления \ Администрирование \ Службы \ Автоматическое обновление»);
- Службу «Центр обеспечения безопасности» («Панель управления \ Администрирование \ Службы \ Центр обеспечения безопасности»).

### **1.3. Установка драйверов устройств.**

1.3.1. Войдите в систему с правами администратора.

1.3.2. Установите драйверы устройств в соответствии с эксплуатационной документацией на эти устройства. Если на диске драйверов устройства присутствует программа инсталляции, необходимо воспользоваться именно этой программой, а не штатными средствами Windows.

1.3.3. Установите драйвер материнской платы, а также устройств, расположенных на ней:

- Chipset;
- Sound card (только драйвер, без приложений и документации);
- LAN driver (только драйвер, без приложений и документации);
- Драйверы других используемых устройств, расположенных на материнской плате.

1.3.4. Перезагрузите компьютер (Пуск \ Завершение работы \ Перезагрузка).

1.3.5. Установите драйвер видеокарты. Качество цветопередачи на мониторе должно составлять 32 бит.

1.3.6. Перезагрузите компьютер и убедитесь в сохранении введенных настроек.

1.3.7. При наличии дополнительных устройств, расположенных не на материнской плате (возможно: платы расширения последовательных интерфейсов\* и т.п.) установите соответствующие драйверы.

Примечание:

\* при инсталляции платы MOXA C502 должен быть выбран протокол HDLC (в соответствии с эксплуатационной документацией на плату «C502 Dual-Port Sync Board User's Manual»).

1.3.8. При наличии внешних устройств установите соответствующие драйверы (возможно: принтер, монитор и т.п.)

1.3.9. Перезагрузите компьютер.

## 1.4. Установка прикладного пакета Microsoft Office

1.4.1. Войдите в систему с правами администратора.

1.4.2. Установите программное обеспечение Microsoft Office с лазерного диска, используя стандартные настройки во время установки.

1.4.3. Перезагрузите компьютер.

1.4.4. Запустите Microsoft Word.

## 1.5. Указания по настройке локальной сети

Сопряжение с источниками РЛИ осуществляется по локальной вычислительной сети. Для установки конфигурации сетевого адаптера выполните следующие действия:

- Выберите «Панель управления \ Центр управления сетями и общим доступом \ Изменение параметров адаптера» (рис. 1.5.1);

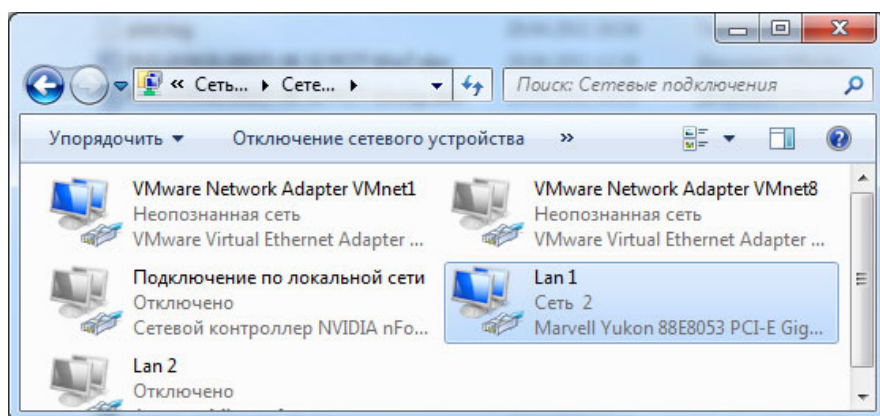


Рис. 1.5.1.

- С помощью правой кнопки мыши выберите иконку настраиваемого сетевого адаптера «Lan1», а в открывшемся меню опцию «Свойства», в результате чего отобразиться окно, показанное на рис. 1.5.2;

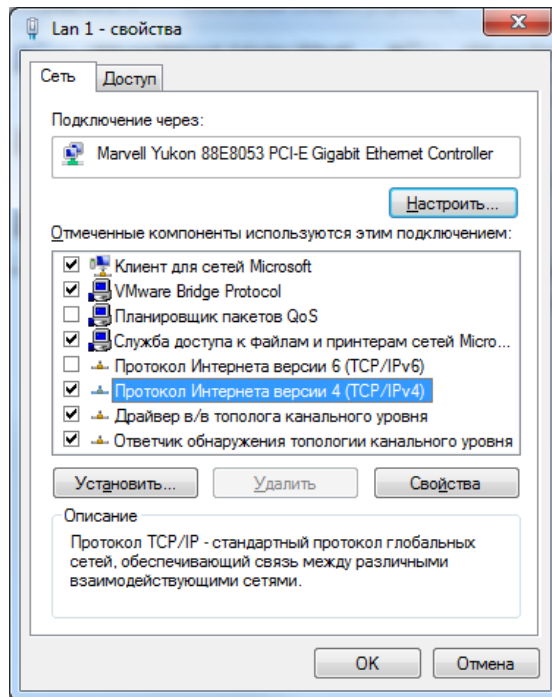


Рис. 1.5.2.

- Двойным нажатием мышки выберите «Протокол Интернета TCP/IP» , в результате чего отобразится окно, представленное на рис. 1.5.3;

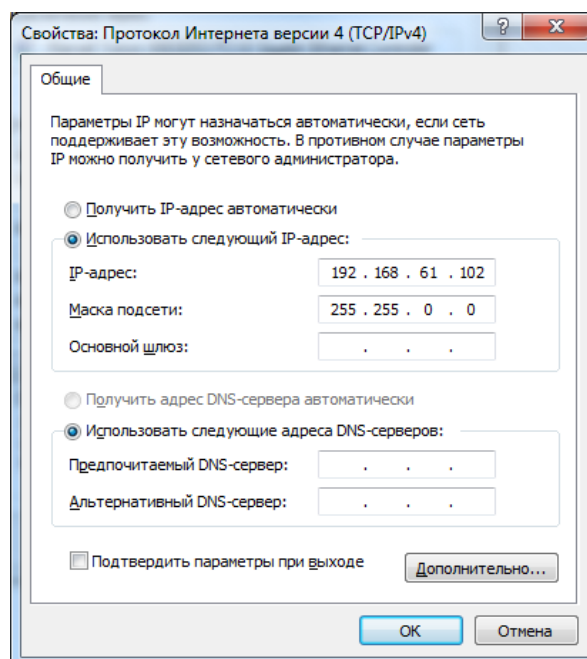


Рис. 1.5.3.

- В появившемся окне введите IP-адрес и маску подсети в соответствии с архитектурой локальной сети, к которой происходит подключение.

## **1.6. Настройка прав пользователей.**

1.6.1. Войдите в систему с правами администратора.

1.6.2. Создайте пользователя «АСК-РЛС», как члена группы «Администратор компьютера» («Панель управления \ Учетные записи пользователей \ Управление другой учетной записью \ Создание учетной записи»). У учетной записи не должно быть пароля (пустой пароль). Т.о. должно быть два пользователя: «Администратор» (пароль «sun») и «АСК-РЛС» (без пароля – т.н. пустой пароль). Оба пользователя: члены группы «Администратор компьютера».

1.6.3. Зарегистрируйтесь в системе с учетной записью «АСК-РЛС» («Пуск \ Завершение работы \ Сменить пользователя»).

1.6.4. Настройте интерфейс в соответствии с п. 3.2.

1.6.5. Скопируйте каталог «RTS» на диск «D:\» и снимите атрибут «Только для чтения».

1.6.6. Откройте диалоговое окно «Совместимость для всех пользователей», вызвав правой кнопкой «мыши» контекстное меню, затем «Свойства – Совместимость – Изменить права для всех пользователей». Установите права «Выполнять эту программу от имени администратора».

1.6.7. В автозагрузку вставьте D:\RTS\RTS.exe.

1.6.8. Зарегистрируйтесь в системе с учетной записью «Администратор» (Пуск \ Выход... \ Завершение сеанса...). Выполните команду «control userpasswords2» (Пуск \ Все программы \ Стандартные \ Выполнить \ control userpasswords2) и установите автоматическую загрузку учетной записи «АСК-РЛС» (с пустым паролем), отключив «Требовать ввод имени пользователя и пароля».

1.6.9. Перезагрузите компьютер.

## **1.7. Установка ПО «АСК-РЛС»**

1.7.1. Войдите в операционную систему с учетной записью «Администратор». Для этого при загрузке операционной системы держите нажатой клавишу «Shift». В появившемся окне выберите учетную запись «Администратор» и введите пароль («sun»).

1.7.2. Перенесите каталог «RTS» со съемного носителя в корневой каталог диска D:\. (При этом необходимо снять атрибут “только для чтения” применительно ко всем вложенным файлам и папкам), или перенесите обновляемые файлы в соответствии с документацией пакета обновления.

1.7.3. Запустите на выполнение дистрибутив библиотек MFC 9.0 «vccredist\_x86\_2008sp1\_new.exe», расположенный в каталоге «RTS».

1.7.4. Установите текущую дату и время UTC (часовой пояс: GMT – время по Гринвичу), и снимите флажок «Автоматический переход на летнее время и обратно».

1.7.5. На этом установка ПО «АСК-РЛС» завершена.

## 2. ПРОВЕРКА ПРОГРАММЫ

2.1. Включите компьютер. При правильной инсталляции ПО «АСК-РЛС» на экране монитора должно отобразиться окно, представленное на рис. 2.1.

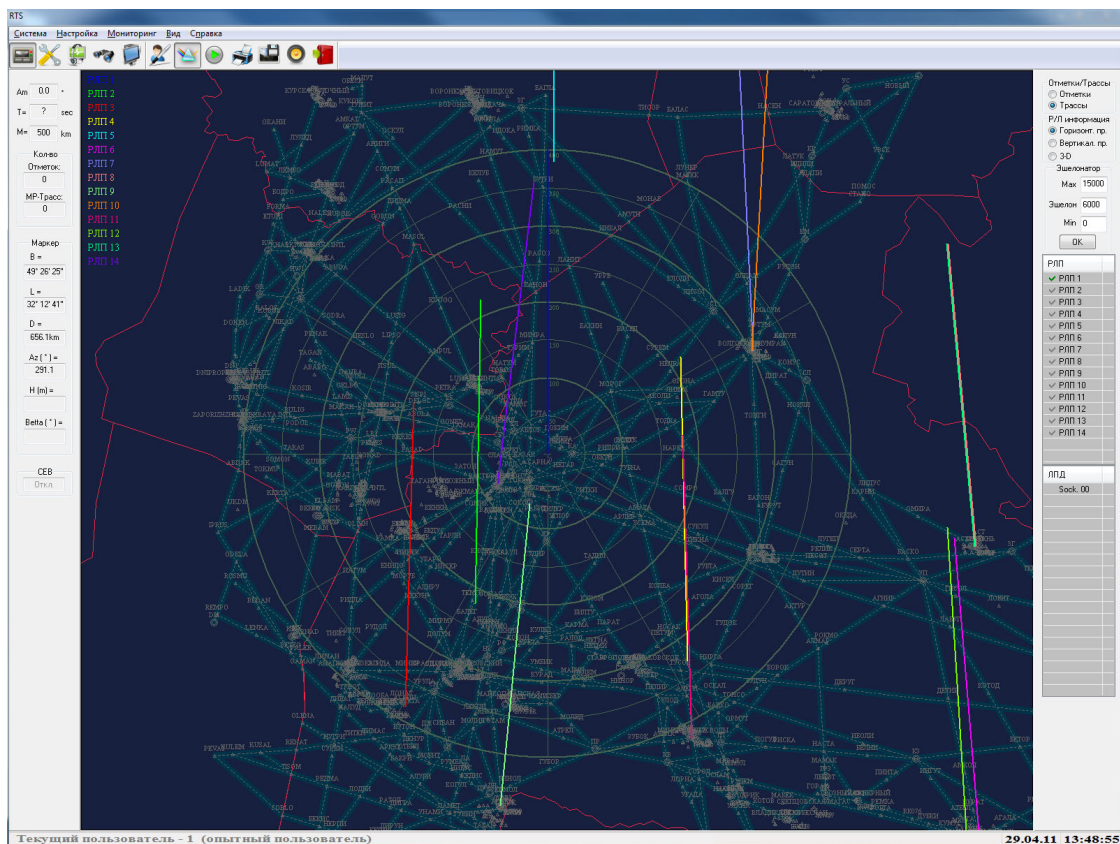


Рис. 2.1. Окно программы «АСК-РЛС».

### 3. СООБЩЕНИЯ СИСТЕМНОМУ ПРОГРАММИСТУ

3.1. Если при запуске программы «АСК-РЛС» появляется окно, представленное на рис. 3.1 (или аналогичное, свидетельствующее об ошибке программы в момент ее запуска), то это свидетельствует о некорректности установки ПО «АСК-РЛС».

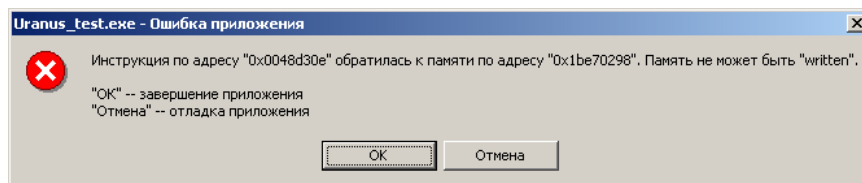


Рис. 3.1. Ошибка приложения

3.2. Если при запуске программы появляется окно, представленное на рис. 3.2 (или аналогичное), это свидетельствует о некорректности проведенных настроек параметров программы «АСК-РЛС».

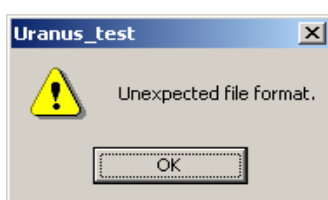


Рис. 3.2. Отсутствие или повреждение файлов настроек

3.3. В этом случае необходимо удалить настройки пользователей, и попробовать вновь запустить ПО.



#### **4. ПЕРЕЧЕНЬ СОКРАЩЕНИЙ**

В настоящем документе использованы следующие сокращения:

- АРМ – автоматизированное рабочее место
- ОС – операционная система
- ПО – программное обеспечение
- РЛИ – радиолокационная информация
- РЛП – радиолокационная позиция
- ЭД – эксплуатационная документация
- АТ – Advanced Technology
- BIOS – basic input output system
- COM –Communicational serial port
- IBM – International Business Machines Corp.
- IDE – Integrated device Electronics
- FDD – Floppy Disk Drive
- GMT – Greenwich Mean Time
- HDD – Hard Disk Drive
- Kb – Keyboard
- LAN – Local Area Network
- LPT – Line Printer
- OS – Operational System
- PC – Personal Computer
- RAM – Random Access Memory
- USB – Universal serial Bus
- UTC – United Time Coordinated

Технический специалист  
тел. 8 (812) 545-28-50

Поспелов Дмитрий Викторович